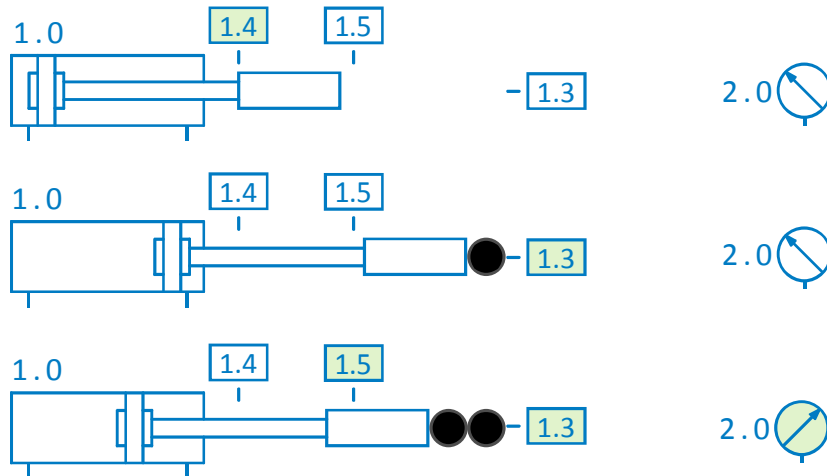


### 1. Üldvaade



### 2. Ülesande püstitus

Pneumosilinder 1.0 peab magasiinist tooriku välja lükkama ja seejärel ise tagastuma. Juhul, kui liinile satuvad korraka kaks toorikut (järgmine seade ei eemalda väljalükatud toorikut), jääb pneumosilinder väljunud olekusse ja rakendub pneumaatiline avariindikaator 2.0, mis annab märku avariiseisundist.

Avariiseisundis on seadet võimalik algolekusse viia nupuga 1.11, misjärel siseneb pneumosilinder ja avariindikaator ei ole enam rakendunud.

Avariiseisundi tuvastamiseks on ette nähtud rullikuga juhitud pneumojaoti 1.5.

Indikaatorina võib kasutada selleks ettenähtud pneumaatilist indikaatorit või manomeetrit.

#### Silinder:

##### Järjestus

1. Silinder 1.0 väljub
2. Silinder 1.0 siseneb

##### Signaalid

kui nupp 1.2 ja rullikuga juhitud jaoti 1.4 on vajutatud  
kui lõpulüliti 1.3 on vajutatud ja rullikuga juhitud jaoti 1.5 ei ole vajutatud

#### Indikaator:

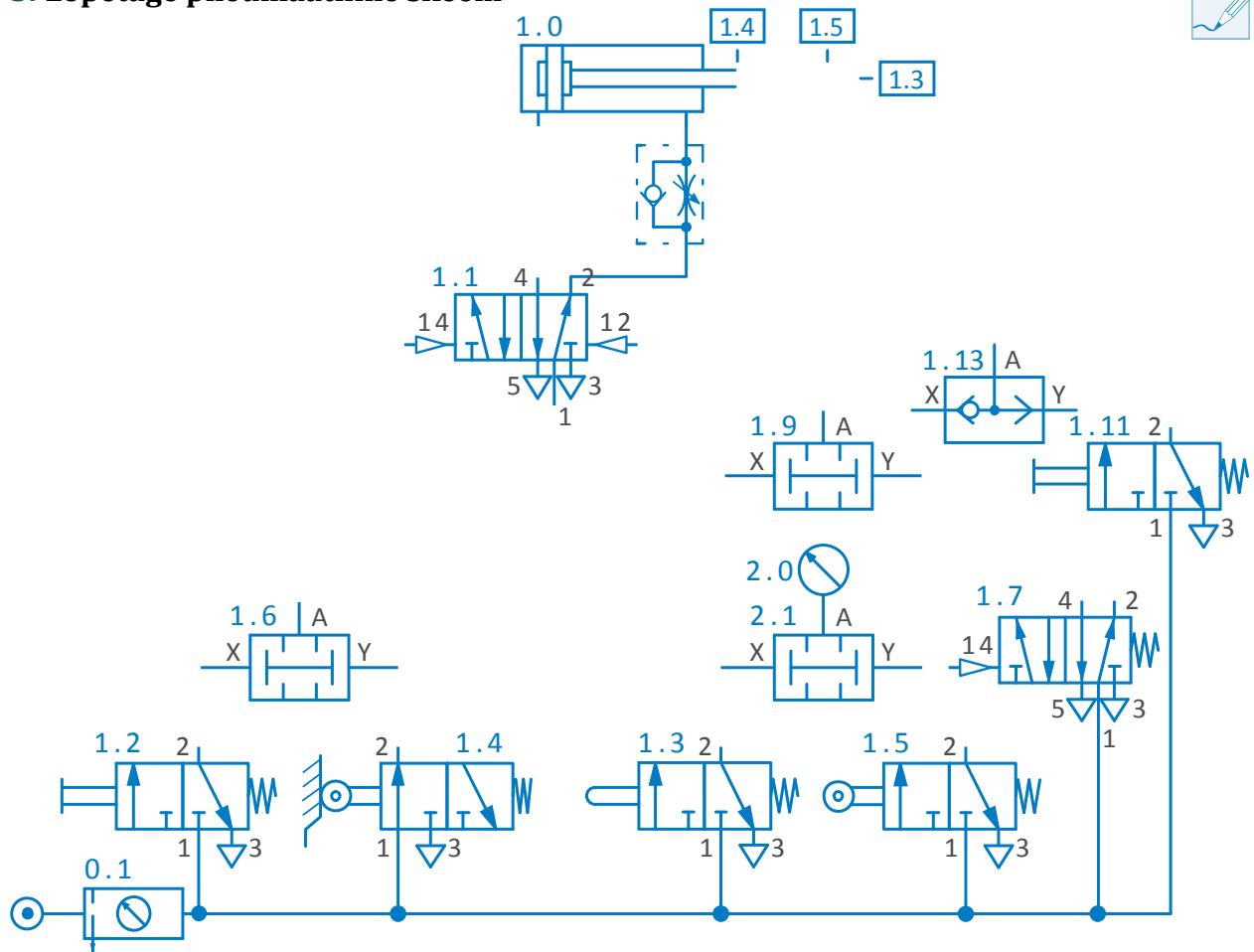
##### Järjestus

1. Indikaator 2.0 on aktiivne

##### Signaalid

kui lüliti 1.3 on vajutatud ja rullikuga juhitud jaoti 1.5 on vajutatud

**3. Lõpetage pneumaatiline skeem**



**4. Täitke lüngad**

Skeemis on ..... (nr) pneumojaotit, ..... (nr) loogikaelementi ja ..... (nr) täiturit.  
 Mäluelemente on skeemis ..... (nr) ja selleks/nendeks on element/elementid:  
 ..... (nr).



**5. Monteerige skeem**

